

하나님이 꿈꾸는 교회

CHURCH OF GOD'S DREAMS

Worship

In Spirit

and Truth



Offering



주님 내가 여기 있사오니



주님 내가 여기 있 사오니 나를 보내소 - 서



나의 맘 나의 몸 주께 드리오 - 니 주 받으옵소서



주님 내가여기있사오니 나를 써주소-서



가진 것 모두 다 주께 드리오-니 주 받으옵소서



알 렐루 - 야알-- 렐 - 루 - 야



알 렐루 - 야 - - - 알 - 렐루 야

주님 내가 여기 있사오니



주님 내가 여기 있 사오니 나를 보내소 - 서



나의 맘 나의 몸 주께 드리오 - 니 주 받으옵소서



주님 내가여기있사오니 나를 써주소-서



가진 것 모두 다 주께 드리오-니 주 받으옵소서



알 렐루 - 야알-- 렐 - 루 - 야



알 렐루 - 야 - - - 알 - 렐루 야



나를 받으옵소서 나를 받으옵소서 -





**Offertory
prayer**

김순배 강도사

사도신경

전능하시 천지를 만드신 하나님 아버지를 내가 믿사오며,
그 외아들 우리 주 예수 그리스도를 믿사오니,
이는 성령으로 잉태하시 동정녀 마리아에게 나시고,
본디오 빌라도에게 고난을 받으사 십자가에 못박혀
죽으시고, 장사한 지 사흘 만에 죽은 자 가운데서
다시 살아나시며, 하늘에 오르사, 전능하신 하나님
우편에 앉아 계시다가, 저리로서 산 자와 죽은 자를
심판하러 오시리라.

성령을 믿사오며, 거룩한 공회와 성도가 서로 교통하는
것과, 죄를 사하여 주시는 것과, 몸이 다시 사는 것과,
영원히 사는 것을 믿사옵나이다. **아멘**



보혈을 지나

보혈을지 - 나 - 하 나 님 품 으 로 -



보 혈을지 - 나 - 아 버 - 지 품 으 로 -



보혈을지 - 나 - 하 나 님 품 으 로 -



한 걸 음 씩 나 - 가 네 -



보혈을지 - 나 - 하 나 님 품 으 로 -



보 혈을지 - 나 - 아 버 - 지 품 으 로 -



보혈을지 - 나 - 하나님 품으로 -



한걸음씩나 - 가네 - 존귀한



주보혈이 - 내영을 - 새롭게 - 하시 - 네 -




존귀한 주보혈이 - 내영을 - 새롭게 - 하네 -

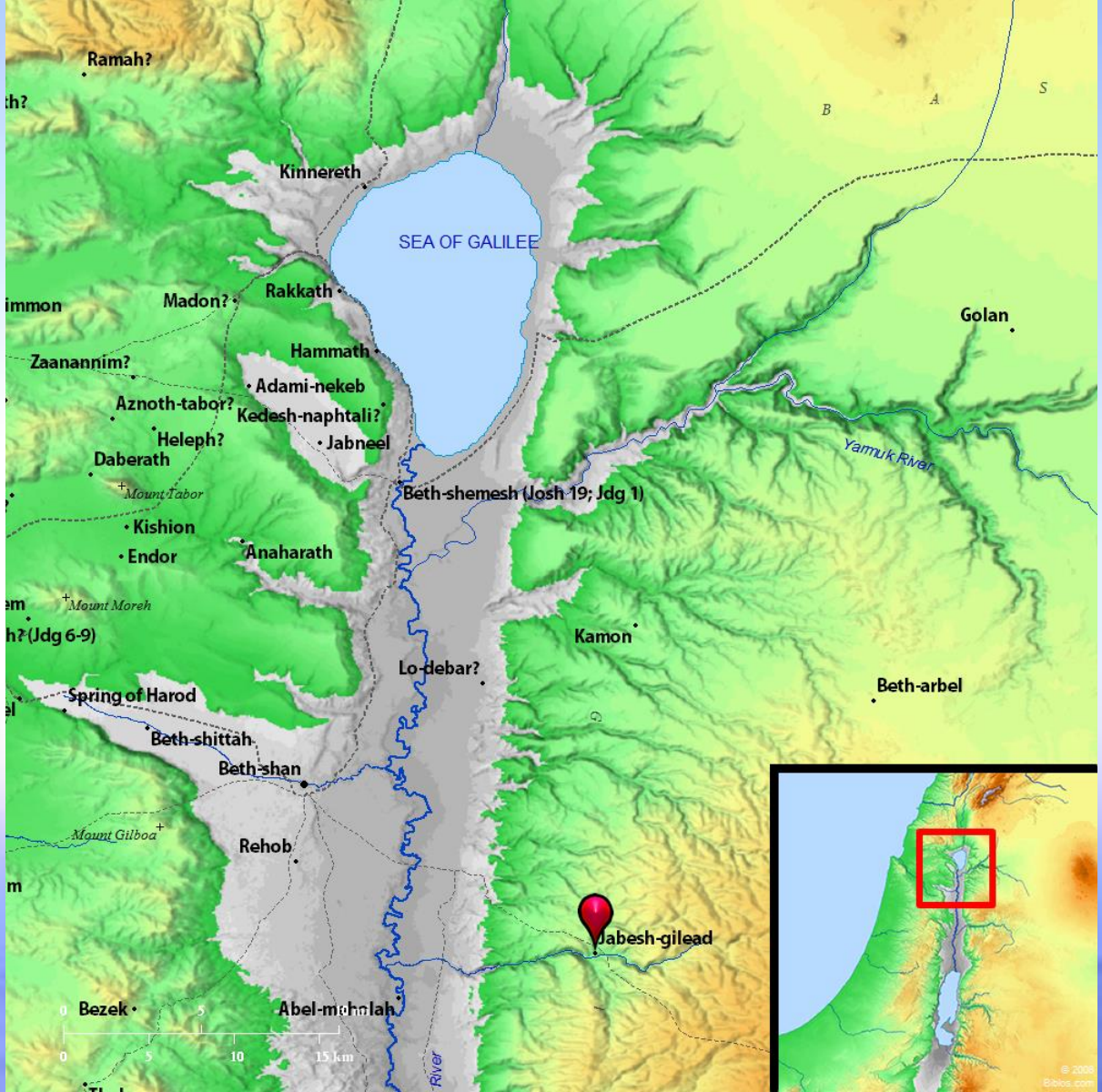


Prayer

다같이



아가서
4:1-16



(아 4:1)

내 사랑 너는 어여쁘고도 어여쁘다 너울 속에 있는
네 눈이 비둘기 같고 네 머리털은 길르앗 산 기슭에
누운 염소 떼 같구나

(아 4:2)

네 이는 목욕장에서 나오는 털 깎인 암양 곧 새끼
없는 것은 하나도 없이 각각 쌍태를 낳은 양 같구나

(아 4:3)

네 입술은 홍색 실 같고 네 입은 어여쁘고 너울 속
의 네 뺨은 석류 한 쪽 같구나

(아 4:4)

네 목은 무기를 두려고 건축한 다윗의 망대
곧 방패 천 개, 용사의 모든 방패가 달린 망대
같고

(아 4:5)

네 두 유방은 백합화 가운데서 꿀을 먹는 쌍
태 어린 사슴 같구나

(아 4:6)

날이 저물고 그림자가 사라지기 전에 내가 몰
약 산과 유향의 작은 산으로 가리라

(아 4:7)

나의 사랑 너는 어여쁘고 아무 흠이 없구나

(아 4:8)

내 신부야 너는 레바논에서부터 나와 함께 하고 레바논에서부터 나와 함께 가자 아마나와 스닐과 헤르몬 꼭대기에서 사자 굴과 표범 산에서 내려오너라

(아 4:9)

내 누이, 내 신부야 네가 내 마음을 빼앗았구나 네 눈으로 한 번 보는 것과 네 목의 구슬 한 꿩미로 내 마음을 빼앗았구나

(아 4:10)

내 누이, 내 신부야 네 사랑이 어찌 그리 아름다운지 네 사랑은 포도주보다 진하고 네 기름의 향기는 각양 향품보다 향기롭구나

(아 4:11)

내 신부야 네 입술에서는 꿀 방울이 떨어지고 네 혀 밑에는 꿀과 젖이 있고 네 의복의 향기는 레바논의 향기 같구나 시19:10

(아 4:12)

내 누이, 내 신부는 잠근 동산이요 덮은 우물이요 봉한 샘이로구나

(아 4:13)

네게서 나는 것은 석류나무와 각종 아름다운 과수와
와 고벨화와 나도풀과

(아 4:14)

나도와 번홍화와 창포와 계수와 각종 유향목과 몰
약과 침향과 모든 귀한 향품이요

(아 4:15)

너는 동산의 샘이요 생수의 우물이요 레바논에서부
터 흐르는 시내로구나

(아 4:16)

북풍아 일어나라 남풍아 오라 나의 동산에 불
어서 향기를 날리라 나의 사랑하는 자가 그
동산에 들어가서 그 아름다운 열매 먹기를 원
하노라

(엡 5:26)

이는 곧 물로 씻어 말씀으로 깨끗하게 하사 거룩하게 하시고

(엡 5:27)

자기 앞에 영광스러운 교회로 세우사 티나 주름 잡힌 것이나 이런 것들이 없이 거룩하고 흠이 없게 하려 하심이라

(요일 5:4)

대저 하나님께서 난 자마다 세상을 이기느니라. 세상을 이긴 이김은 이것이니 우리의 믿음이니라.

(요일 5:5)

예수께서 하나님의 아들이심을 믿는 자가 아니면 세상을 이기는 자가 누구뇨?

(히 2:11)

거룩하게 하시는 자와 거룩하게 함을 입은 자
들이 다 하나에서 난지라.

그러므로 형제라 부르시기를 부끄러워 아니
하시고

(히 12:2)

믿음의 주요 또 온전케 하시는 이인 예수를
바라보자.

찬양대



찬송 414 장 1절

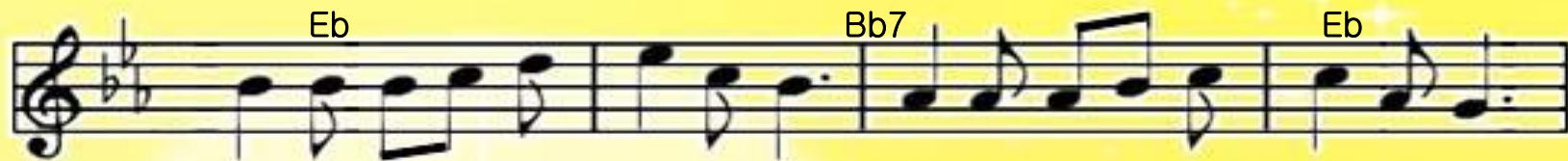


주의 사랑 비칠때에기 뵈오 네



근심걱정 물러가고기 뵈오 네

**Jesus comes with pow'r to gladden,
When love shines in,
Ev'ry life that woe can sadden,
When love shines in**



기도하 게 하시며 희미한 것 물리쳐



주의사랑 비 칠때기 뽕오 네

**Love will teach us how to pray,
Love will drive the gloom away,
Turn our darkness into day,
When love shines in.**

Eb Ab Eb
 그 큰 사랑 내 맘속 에
 Cm Bb F Bb7
 명랑하 게 비칠때에찬 송 하 네

When love shines in,
When love shines in,
How the heart is turned to singing,
When love shines in

크 큰 사 랑 내 맘 속 에
화 평 함 과 기쁨 주 네 그 큰 사 랑

The image shows a musical score for a Korean hymn. It consists of two staves of music in a treble clef with a key signature of two flats (B-flat and E-flat). The first staff has lyrics '크 큰 사 랑 내 맘 속 에' and the second staff has '화 평 함 과 기쁨 주 네 그 큰 사 랑'. Chord symbols Eb, Ab, and Eb are placed above the first staff, and Eb, Ab, Eb Bb7, and Eb are placed above the second staff. The background is a bright yellow-green gradient with a large white sun-like circle and sparkling light effects.

**When love shines in,
When love shines in,
Joy and peace to others bringing
When love shines in.**

찬송 414 장 2절



주의 사랑 비칠 때에 이 세상은



아름답고 활기차게 다 변하네

**How the world will glow with beauty,
When love shines in,
And the heart rejoice in duty,
When love shines in**

Two staves of musical notation in G-flat major (one flat). The first staff contains the melody for the first line of lyrics, and the second staff contains the melody for the second line. Chords Eb, Bb7, and Eb are indicated above the notes. The lyrics are in Korean.

화평중 에 내영혼 영광스 런 새생명
다시찾게 되 었네그 큰사 랑

Trials may be sanctified,
And the soul in peace abide,
Life will all be glorified,
When love shines in.

The image shows a musical score for a Korean song. It consists of two staves of music in a key signature of two flats (B-flat major or D-flat minor). The first staff has a treble clef and a key signature of two flats. The notes are: G4 (quarter), A4 (quarter), Bb4 (quarter), Ab4 (quarter), G4 (quarter), F4 (quarter). Above the staff are the chord symbols Eb, Ab, and Eb. Below the staff are the lyrics: 그 큰 사랑 내 맘속 에. The second staff also has a treble clef and a key signature of two flats. The notes are: G4 (quarter), F4 (quarter), E4 (quarter), D4 (quarter), C4 (quarter), Bb3 (quarter), A3 (quarter), G3 (quarter). Above the staff are the chord symbols Cm, Bb, F, and Bb7. Below the staff are the lyrics: 명랑하 게 비칠때에찬 송 하 네.

그 큰 사랑 내 맘속 에
명랑하 게 비칠때에찬 송 하 네

**When love shines in,
When love shines in,
How the heart is turned to singing,
When love shines in**

Eb Ab Eb
 크 큰 사 랑 내 맘 속 에
 Eb Ab Eb Bb7 Eb
 화 평 함 과 기쁨 주 네 그 큰 사 랑

**When love shines in,
 When love shines in,
 Joy and peace to others bringing
 When love shines in.**

찬송 414 장 3절
Eb

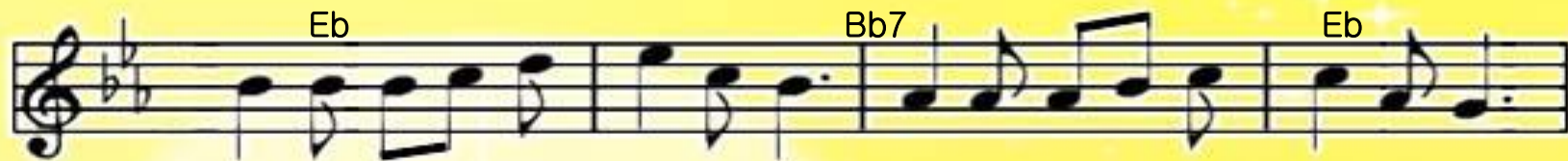


주의 사랑 비칠때에이 세상 은



어둠슬픔 중한짐이다 없겠 네

**Darkest sorrow will grow brighter
When love shines in,
And the heaviest burden lighter,
When love shines in**



우리들 의 가는길 밝히비 취 주시며



복을받게 하 시네그 큰사 랑

**‘Tis the glory that will throw
Light to show us where to go;
O the heart shall blessing know,
When love shines in.**

Eb Ab Eb
 그 큰 사 랑 내 맘 속 에
 Cm Bb F Bb7
 명 랑 하 게 비 칠 때 에 찬 송 하 네

When love shines in,
When love shines in,
How the heart is turned to singing,
When love shines in

Eb Ab Eb
 크 큰 사 랑 내 맘 속 에
 Eb Ab Eb Bb7 Eb
 화 평 함 과 기쁨 주 네 그 큰 사 랑

**When love shines in,
 When love shines in,
 Joy and peace to others bringing
 When love shines in.**

찬송 414 장 4 절

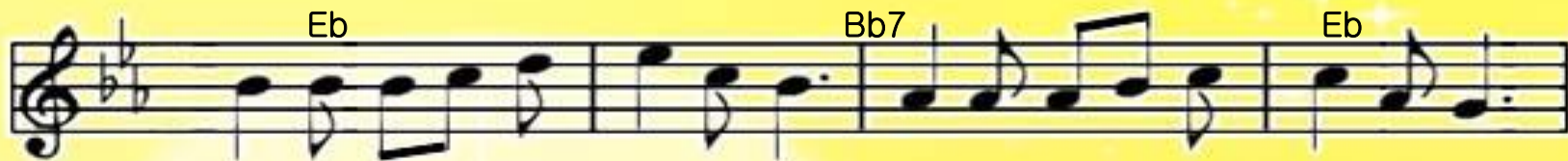


주의 사랑 비칠때에 그 광채 가



찬란하게 우리들 러비 취겠 네

**We may have unfading splendor,
When love shines in,
And a friendship true and tender,
When love shines in**



세상모 두 이기고 천국생 활 할때도



주의사랑 비 취네그 큰사 랑


**When earth vict'ries shall be won,
And our life in Heav'n begun,
There will be no need of sun,
When love shines in.**

Eb Ab Eb
 그 큰 사랑 내 맘속 에
 Cm Bb F Bb7
 명랑하 게 비칠때에찬 송 하 네

When love shines in,
When love shines in,
How the heart is turned to singing,
When love shines in

Eb Ab Eb
 크 큰 사 랑 내 맘 속 에
 Eb Ab Eb Bb7 Eb
 화 평 함 과 기쁨 주 네 그 큰 사 랑

**When love shines in,
 When love shines in,
 Joy and peace to others bringing
 When love shines in.**



신부의 아름다움
(아가서 4장)

찬송 397장 1절



주 믿는사람 일어나다 힘을 합하 여



이 세상모든 마귀를다 쳐서 멸하 세

**Encamped along the hills of light,
Ye Christian soldiers, rise,
And pres the battle ere the night
Shall veil the glowing skies.**



저 앞에 오는 적군을 다 싸워 이겨라



주 예수 믿는 힘으로 온 세상이기 네

**Against the foe in vales below
Let all our strength be hurled;
Faith is the victory, we know,
That overcomes the world.**



믿 음이 이기네 믿 음이 이기네



주예수를 믿음이온 세상이기 네

Faith is the victory!
Faith is the victory!
Oh, glorious victory,
That overcomes the world.

찬송 397장 2절



온 인류마귀 궤홀로큰 죄에 빠지 니



진 리로떠를 떠고서늘 기도드리 세

**On ev'ry hand the foe we find drawn up
in dead array;
Let tents of ease be left behind,
And onward to the fray.**



참 믿고의지 하면서겁 없이나 갈 때



주 예수 믿는 힘으로온 세상이기 네

**Salvation's helmet on each head,
With truth all girt about,
The earth shall tremble 'neath our tread,
And echo with our shout.**



믿 음이 이기네 믿 음이 이기네



주예수를 믿음이온 세상이기 네

Faith is the victory!
Faith is the victory!
Oh, glorious victory,
That overcomes the world.

찬송 397장 3절



끝 까지 이긴 사람은 흰 옷을 입히 고



또 영생 복을 주시 니 참 기쁜 일 일 세

**To him that overcomes the foe
White raiment shall be giv'n
Before the angels he shall know
His name confess'd in heav'n.**



이 어둔 세상 지나서저 천성가도 록



주 예수 믿는 힘으로 온 세상이기 네

**Then onward from the hills of light,
Our hearts with love aflame,
We'll vanquish all the hosts of night
In Jesus' conqu'ring name.**




믿 음이 이기네 믿 음이 이기네



주예수를 믿음이온 세상이기 네

Faith is the victory!
Faith is the victory!
Oh, glorious victory,
That overcomes the world.

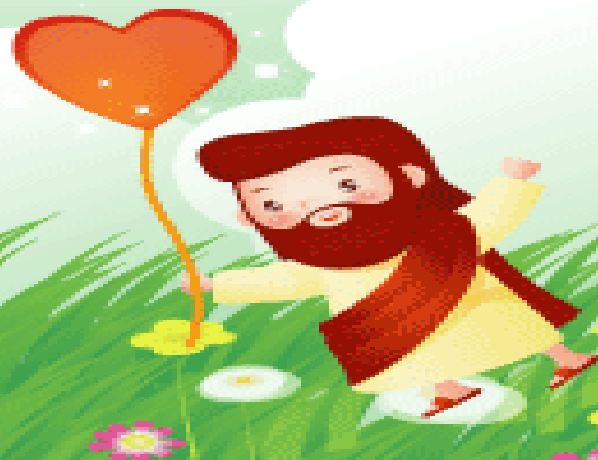
A pair of hands is shown in a prayer position, with fingers pointing upwards and palms facing each other. The hands are rendered in a brownish-gold color with visible line art details. The background is a light green color with a repeating pattern of small, dark, geometric shapes that resemble stylized leaves or a woven texture. The overall style is that of a traditional Korean woodblock print or a similar artistic medium.

폐회 기도

김순배 강도사

주기도문

하늘에 계신 우리 아버지여,
이름이 거룩히 여김을 받으시오며,
나라가 임하옵시며,
뜻이 하늘에서 이룬 것같이
땅에서도 이루어지이다.
오늘날 우리에게 일용할 양식을 주옵시고,
우리가 우리에게
되 죄를 사하여 주신 것같이
우리 죄를 사하여 주옵시고,
우리를 시험에 들게 하지 마옵시고,
다만 악에서 구하옵소서.
대개 나라와 권세와 영광이
아버지께 영원히 있사옵나이다.
아멘. (마 6: 9~13)





교회 소식

하나님이 꿈꾸시는 교회에 나오셔서
예배드리는 모든 성도님들을
환영합니다.

축복합니다



축복합니다 - 주님의 이름으로 -



축복합니다 - 주님의 사랑-으로 -



이곳에 모인 주의 거룩한 자녀에게 - 주님의 기쁨과



주님의 사랑 - 이 - 충만하게 충만하게 넘치기를 -



(축복합니다) God bless you God bless you



축복합니다 - 주님의 사 랑-으로 -

A blue-tinted image of the Crucifixion. The scene is set against a dramatic, cloudy sky with a bright light source on the right. In the foreground, the figure of Jesus Christ is on the central cross, with arms outstretched. Behind him, three other crosses are visible, receding into the distance. The overall mood is solemn and spiritual.

**I will be with you always even
until the end of the world**